


平成23年度  
和歌山県立中学校  
適性検査Ⅰ

(9:15~10:00)

(注意)

- 1 「はじめ」の合図があるまで、この冊子を開いてはいけません。
- 2 「はじめ」の合図があったら、まず、受検番号を記入しなさい。
- 3 適性検査は、どこから始めてもかまいません。
- 4 解答は、すべてこの冊子の  で囲まれた場所に記入しなさい。
- 5 計算などは、この冊子の余白を使いなさい。
- 6 印刷が悪くてわからないときや筆記用具を落としたときなどは、だまって手を挙げなさい。
- 7 時間内に解答が終わっても、そのまま着席していなさい。
- 8 「やめ」の合図があったら、すぐに解答するのをやめ、冊子の表紙を上にして机の上に置きなさい。

### 登場する人物



あきらさん



みどりさん

この適性検査には、「あきらさん」と「みどりさん」が登場します。

2人と一緒に、研究1～研究4のいろいろな課題について考えてみよう。

## 研究1 手紙を書こう

あきらさんたちの学級では、「わたしたちの町の歴史」について班ごとにテーマを決めて調べました。そのときにお世話になった方々へ、次のような手紙を書いています。

寒い日が続いていますが、お元気ですか。わたしは、毎日楽しく学校生活を送っています。

先日、わたしたちがインタビューに行ったとき、町の伝統行事についてくわしく話してくださいまして、本当にありがとうございます。

図書室にあった地域の歴史が書かれた本で調べると、川口さんが言った子どもみこしのことがのっていました。川口さんのおかげで、地域の方々がお祭りを守るため、いろいろな工夫や努力をしてこられたことがよくわかったよ。

わたしたちも、そんな地域の方々の思いをしっかりと受けついでいきたいと思いました。

ア

平成二十三年一月二十一日

きのくに小学校六年二組

山田 あきら

川口 健一 様



あきらさんは、伝統行事について教えてくださった川口さんに手紙を書いているのね。



川口さんは、とてもやさしくて、友達みたいに接してくれたよ。



でも、「ありがとう」は「ありがとうございました」のように、敬語に書き直すほうがいいわ。ほかにも書き直したほうがよいところがあるわ。

### 課題1

あきらさんの手紙には、「ありがとう」のほかにも、敬語に書き直したほうがよいところがあります。三つ見つけて、(例)のように書き直してみよう。

(例) ありがとう → ありがとうございました

→

→

→



この手紙で、川口さんへの感謝の気持ちは伝わるね。  
手紙といっしょに「学習発表会のプログラム」も送るのよね。川口さんにも来て  
もらいたいね。



そうなんだ。手紙の続きには、そのことを書こうと思うんだ。

### 学習発表会のプログラム

#### 「わたしたちの町の歴史」学習発表会

- ◇ 日 時 平成二十三年二月十五日（火）午後一時三十分～三時
- ◇ 場 所 きのくに小学校 体育館
- ◇ 内 容
  - 一班 わたしたちの町の昔の暮らし（紙しばい）
  - 二班 わたしたちの町の伝統行事（クイズ）
  - 三班 わたしたちの町の伝統料理（試食）
  - 四班 わたしたちの町に伝わる昔話（劇）

※お世話になった方々には、ぶたいの前に席を用意しています。

### 課題2

あなたが、あきらさんなら  にどんな文章を書きますか。学習発表会のプログラムにふれながら、手紙の続きを書いてみよう。

---



---



---



---



---



---



---



---



---

## 研究2 テーブルの並べ方から考えよう

あきらさんたちの学校の5・6年生が、<sup>しゅくはく</sup>宿泊体験学習に来ています。  
食事の時間に、5年生が食堂にある長方形のテーブルをすべて1列につないで、その周りにすわることにしました。

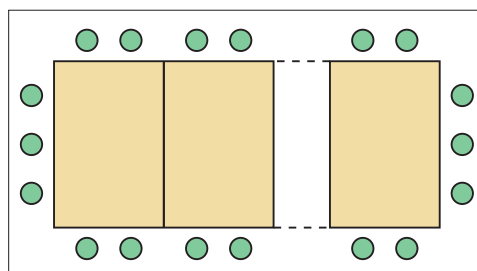
[長い辺どうしをつないで1列に並べたところ]



1つのテーブルの長い辺のところには3人、短い辺のところには2人すわれるよ。



テーブルをつないだところはすわれないね。



### 課題1

5年生全員がテーブルの周りにすわるために、長方形のテーブルの長い辺どうしをつなぐと席が不足して、12人がすわれなくなりました。そこで、テーブルの数を変えないで、短い辺どうしをつなぐと、全員が空席なくすわることができました。

テーブルを何台つないだのでしょうか。ことばや式、表などを使ってどのように考えたのか、説明してみよう。

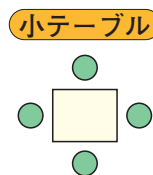
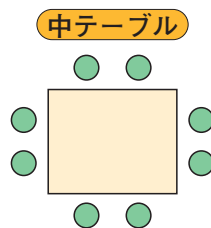
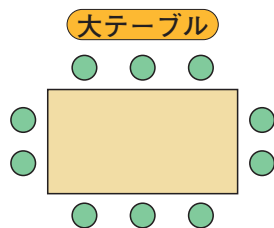
#### 説明

つないだテーブルの数 (       ) 台

今度は5・6年生全員が研修室に集まります。全員がすわるために、部屋の中にある大、中、小のテーブルをはなして並べるようになりました。



大テーブルには10人、中テーブルには8人、小テーブルには4人すわることができるね。



全員が空席なくすわれるように並べましょうよ。

## 課題2

5・6年生は全員で104人います。大、中、小それぞれのテーブルを何台かずつ使うと、空席なくすわることができました。

このとき、中テーブルにすわった子どもの数は、大テーブルにすわった子どもの数の $\frac{2}{5}$ でした。また、小テーブルにすわった子どもの数は、大テーブルにすわった子どもの数の $\frac{1}{3}$ でした。

大テーブル、中テーブル、小テーブルをそれぞれ何台使ったのでしょうか。ことばや式、表などを使ってどのように考えたのか、説明してみよう。

### 説明

大テーブル (     ) 台、中テーブル (     ) 台、小テーブル (     ) 台

# 研究3 スーパーマーケットの野菜売り場から考えよう

あきらさんとみどりさんは、社会科の学習で野菜の生産や販売について調べています。

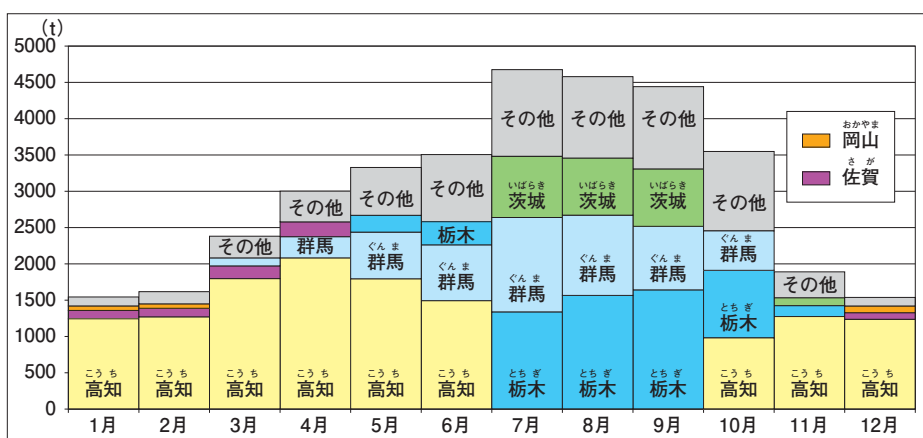


なすは夏野菜と聞いたことがあるよ。だけど、スーパーマーケットの野菜売り場に、一年中並んでいるのはどうしてだろう。



取引が最もさかんな東京都中央卸売市場の月別入荷量と主な産地を表した資料1を見つけたわ。なすは、一年中入荷されているのね。それに、時期によって入荷量や主な産地に特ちょうがあるわね。

資料1 【なすの入荷量と主な産地（月別）】



(『東京都中央卸売市場資料2008』から作成)



ほんとうだね。7月から9月を夏の時期、12月から2月を冬の時期として、それぞれの時期に出荷している主な産地を色分けして、白地図に整理してみよう。

## 課題1

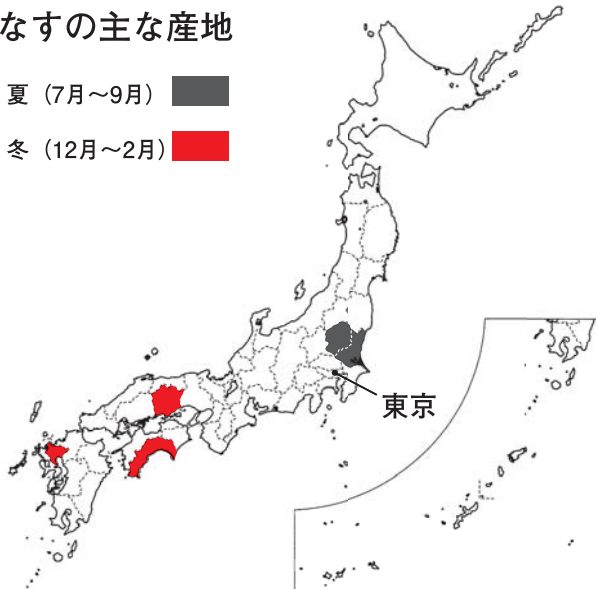
資料1に示された主な産地のうち、まだ色をぬっていない県の名前を書いてみよう。

また、その県の場所を右の白地図から選び、えんぴつでぬってみよう。

県名

### なすの主な産地

- 夏 (7月~9月) ■
- 冬 (12月~2月) ■





夏（7月～9月）と冬（12月～2月）を比べると、主な産地や入荷量に大きなちがいがああるね。資料1と色分けした地図から、主な産地と入荷量についてわかることをまとめてみるわ。

## 課題2

夏（7月～9月）と冬（12月～2月）を比べて、主な産地と入荷量についてわかることをそれぞれ1つ書いてみよう。

主な産地について

入荷量について

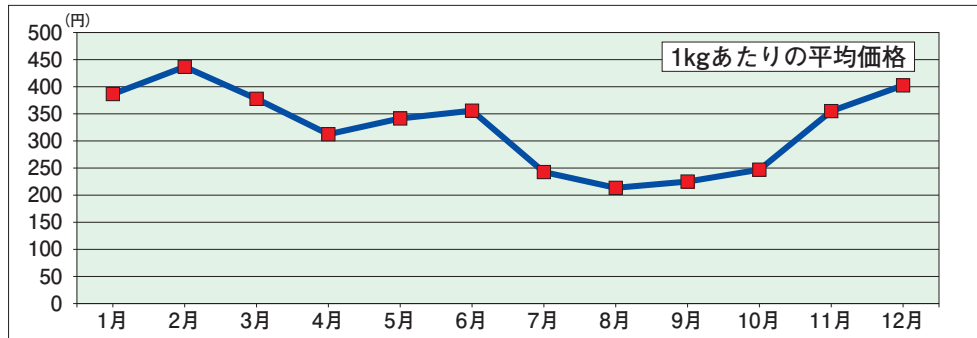


資料1をみると、夏（7月～9月）の間だけ、高知県からの入荷量が読み取れないのはなぜかな。



資料2を見つけたよ。これを参考にすれば、みどりさんの<sup>ぎもん</sup>疑問が解決するかもしれないね。

資料2【なすの価格の移り変わり（月別）】



〔東京都中央卸売市場資料2008〕から作成



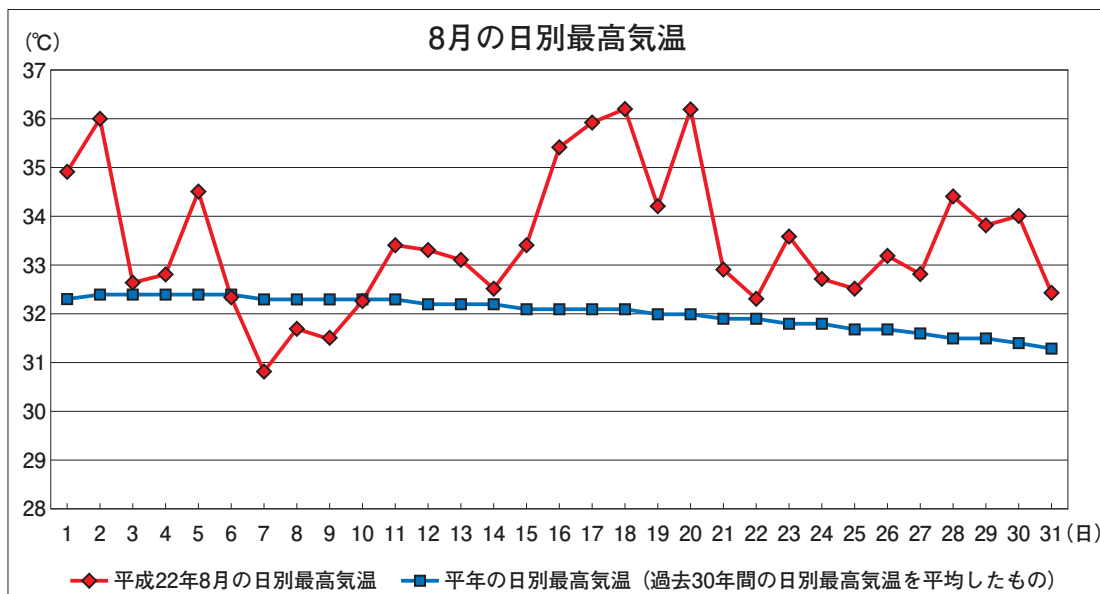
わかったわ。夏（7月～9月）の間だけ、高知県からの入荷量が読み取れないのは、その時期に東京に出荷しても利益が少ないからだと思うわ。

## 課題3

みどりさんが、夏（7月～9月）の間に高知県から東京に出荷しても利益が少ないと考えた理由を資料1・資料2・色分けした地図を関連づけて書いてみよう。



## 研究4 気温と天気から考えよう



(気象庁『気象統計情報』から作成)



このグラフは、和歌山市の平成22年8月の日別最高気温と、平年の日別最高気温を表したものだよ。このグラフを見ると、去年の夏はすごく暑かったことがよくわかるね。



本当に暑かったわね。でも、気温はどのようにしてはかっているのかしら。



気温は、決められた条件のもとではかっているんだよ。学校にある百葉箱ひゃくようばこは、その条件に合わせて作られているんだ。

### 課題1

気温をはかる条件を3つ書いてみよう。

条件1

条件2

条件3



去年の夏は、毎朝、庭の花に水をやっていたのに、しおれてしまうことが多かったよ。気温が高くて、土の中の水がはやく蒸発したからかな。



それも考えられるわね。そのほかに、植物のはたらきも関係していると思うわ。



## 課題2

毎朝、庭の花に水をあたえても、しおれてしまったのはどうしてでしょうか。植物の根や葉などのはたらきから説明してみよう。

### 説明



去年の夏は、暑くて晴れの日が多かったね。でも、大雨が降ったところもあったそうだよ。



大雨が降ると、川の水があふれたり、山がくずれたりして災害を引き起こすことがあるわ。

このような災害を防ぐためには、森林を守ることも大切だといわれているわ。



## 課題3

森林を守ることは、大雨による災害を防ぐことにもつながります。その理由を森林のはたらきから説明してみよう。

### 説明